



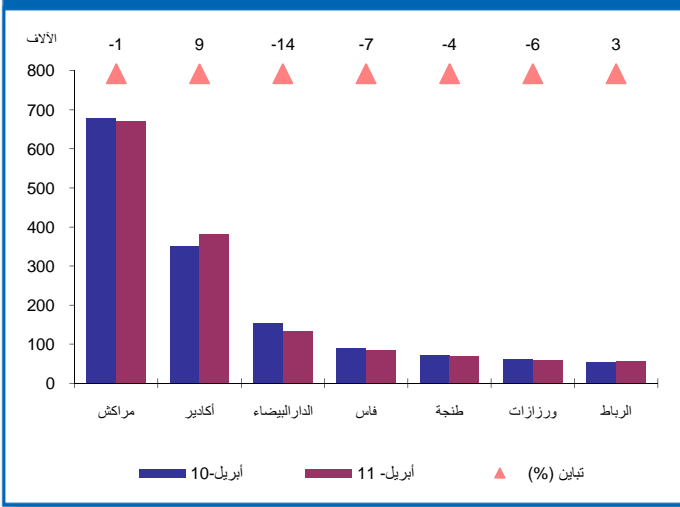
إحصائيات السياحة بالمغرب لشهر أبريل 2011

www.tourisme.gov.ma
www.observatoiredutourisme.ma



تطور المبيتات المسجلة بمؤسسات الإيواء السياحي المصنفة: +1% خلال شهر أبريل 2011

تطور المبيتات خلال شهر ابريل حسب المدن

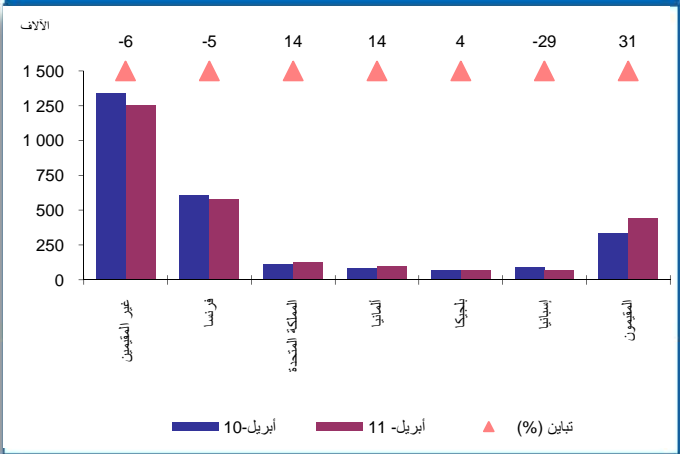


عرفت المبيتات المسجلة بمؤسسات الإيواء السياحي المصنفة خلال شهر أبريل 2011 ارتفاعا طفيفا نسبته +1% مقارنة مع أبريل 2010.

وخلال نفس الشهر ارتفع عدد الوافدين من السياح بمراكز الحدود ب +18% (السياح الأجانب +16% والمغاربة المقيمين بالخارج +22%).

فحسب الجهات السياحية، سجلت كل من الدار البيضاء، وفاس، وطنجة، وورزازات تراجعا في عدد المبيتات (-14% و -7% و -4% و -6% على التوالي). أما مدينة أكادير فقد حافظت على وثيرتها التصاعدية مسجلة +9% مقارنة مع ابريل 2010، كما ارتفعت مبيتات الرباط ب +3%، ومن جهة أخرى عرفت مراكش المدينة الحمراء تراجعا بسيطا حيث سجلت -1%.

تطور المبيتات خلال شهر أبريل حسب الأسواق



وحسب الأسواق المصدرة للسياح، تفيد البيانات الإحصائية أن السوقين الفرنسية والإسبانية سجلتا انخفاضا نسبته -5% و -29%، بينما حققت السوق البريطانية والألمانية والبلجيكية زيادات هامة: +14%، و +14% و +4% على التوالي.

وبالنسبة لمؤشر معدل نسبة ملء الغرف فقد تراجع بنقطة واحدة حيث استقر في 48% خلال شهر ابريل 2011 مقابل 49% خلال نفس الفترة من السنة الماضية.



تطور المبيعات بمؤسسات الإيواء السياحي المصنفة: +5% خلال فترة يناير- أبريل 2011

خلال الأربعة أشهر الأولى من سنة 2011 سجل مؤشر المبيعات الإجمالية بمؤسسات الإيواء السياحي ارتفاعا نسبته +5% (السياح المقيمون + 18%، والسياح غير المقيمين +2%).

ومنذ بداية سنة 2011، وصل عدد الوافدات السياحية بمراكز الحدود إلى أكثر من 2 600.000 سائح حيث ارتفعت نسبتهم ب +6،9% مقارنة مع نفس الفترة من السنة الماضية (السياح الأجانب + 10،1% والمغاربة المقيمين بالخارج +8،9%).

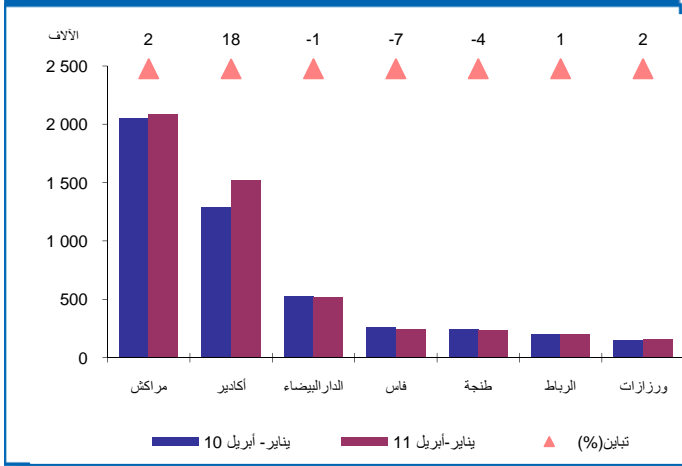
مدينة أكادير سجلت أكبر نسبة ارتفاع فيما يخص المبيعات (+18%)، أي 234 000 مبيت إضافي. كما ارتفعت مبيعات كل من مراكش، والرباط وورزازات ب +2% و +1% و +2% على التوالي. ومن جهة أخرى تراجعت مبيعات طنجة وفاس والدار البيضاء ب -4% و -7% و -1% على التوالي.

وحسب الأسواق المصدرة للسياح يرجع ارتفاع مبيعات السياح الأجانب أساسا إلى السوق الألمانية (+ 15%) والبريطانية (+ 10%) والبلجيكية (+ 20%) والاسكندنافية (+55%)، ممثلين بذلك 61% من مجموع المبيعات الإضافية.

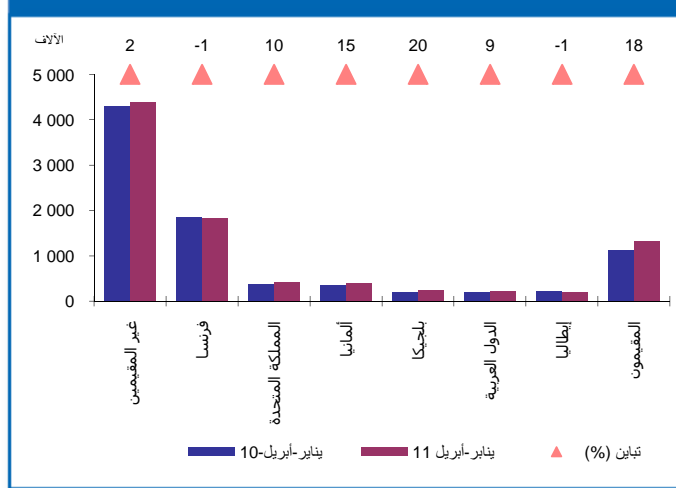
ومن جهة أخرى سجل المقيمون الذين يمثلون تقريبا ربع الليلي السياحي الإجمالية ارتفاعا نسبته + 18% بنهاية شهر أبريل 2011 مقارنة مع نفس الفترة من السنة الفارطة.

وأخيرا ارتفع مؤشر معدل نسبة ملء الغرف بنهاية شهر أبريل بنقطتين مقارنة مع فترة يناير- أبريل 2010 حيث استقر في 43%.

تطور المبيعات بنهاية شهر أبريل حسب المدن



تطور المبيعات بنهاية شهر أبريل حسب الأسواق





تطور المبيعات بمؤسسات الإيواء السياحي المصنفة: +1% خلال شهر أبريل 2011

الأسواق	المبيعات بمؤسسات الإيواء السياحي المصنفة			تباين (%)	الحصة(%)		
	أبريل-01	أبريل-10	أبريل-11		أبريل-01	أبريل-10	أبريل-11
غير المقيمين	1 226 164	1 342 462	1 255 364	-6	87	80	74
فرنسا	544 482	605 399	574 578	-5	39	36	34
المملكة المتحدة	86 455	109 501	124 943	14	6	7	7
ألمانيا	180 117	86 295	98 260	14	13	5	6
بلجيكا	44 625	68 201	71 215	4	3	4	4
إسبانيا	70 886	93 968	66 985	-29	5	6	4
الدول العربية	28 316	53 670	49 759	-7	2	3	3
إيطاليا	79 554	59 279	39 658	-33	6	4	2
هولندا	12 101	30 726	27 268	-11	1	2	2
المقيمين	176 572	336 706	440 673	31	13	20	26
المجموع	1 402 736	1 679 168	1 696 037	1	100	100	100

تطور المبيعات بمؤسسات الإيواء السياحي المصنفة: +5% خلال فترة يناير- أبريل 2011

الأسواق	المبيعات بمؤسسات الإيواء السياحي المصنفة			تباين (%)	الحصة(%)		
	يناير-أبريل-01	يناير-أبريل-10	يناير-أبريل-11		يناير-أبريل-01	يناير-أبريل-10	يناير-أبريل-11
غير المقيمين	3 996 379	4 308 474	4 382 605	2	86	79	77
فرنسا	1 562 851	1 852 394	1 832 614	-1	34	34	32
المملكة المتحدة	286 774	379 094	418 025	10	6	7	7
ألمانيا	670 358	345 998	397 745	15	14	6	7
بلجيكا	146 836	188 650	225 542	20	3	3	4
الدول العربية	110 223	190 033	207 483	9	2	3	4
إيطاليا	252 586	207 527	204 892	-1	5	4	4
إسبانيا	172 843	292 686	204 788	-30	4	5	4
هولندا	41 617	101 159	105 202	4	1	2	2
المقيمين	644 037	1 127 114	1 324 622	18	14	21	23
المجموع	4 640 416	5 435 588	5 707 227	5	100	100	100



نسبة الملء بمؤسسات الإيواء السياحي المصنفة: 48% خلال شهر أبريل 2011

المدن	المبيئات بمؤسسات الإيواء السياحي المصنفة			نسبة الملء (%)			
	أبريل-01	أبريل-10	أبريل-11	تباين (%)	أبريل-01	أبريل-10	أبريل-11
مراكش	429 857	676 902	670 017	-1	87	61	62
أكادير	390 853	351 782	382 136	9	70	50	57
الدار البيضاء	100 314	154 035	131 816	-14	65	61	52
فاس	85 364	89 539	82 935	-7	76	50	47
طنجة	48 862	72 180	69 461	-4	42	54	51
ورزازات	90 521	61 268	57 829	-6	76	37	33
الرباط	61 682	54 242	55 627	3	64	60	57
الصويرة -موغادور	17 151	27 799	41 399	49	53	40	36
مكناس	28 770	27 938	27 436	-2	54	43	42
تطوان	12 301	14 764	17 377	18	26	23	28
وجدة -السعيدية	4 195	10 547	17 575	67	12	28	22
الجديدة- مزغان	4 552	23 796	26 681	12	30	38	42
المجموع	1 402 736	1 679 168	1 696 037	1	63	49	48

نسبة الملء بمؤسسات الإيواء السياحي المصنفة: 43% خلال فترة يناير- أبريل 2011

المدن	المبيئات بمؤسسات الإيواء السياحي المصنفة			نسبة الملء (%)			
	يناير-أبريل-01	يناير-أبريل-10	يناير-أبريل-11	تباين (%)	يناير-أبريل-01	يناير-أبريل-10	يناير-أبريل-11
مراكش	1 357 264	2 050 420	2 084 499	2	75	50	51
أكادير	1 568 421	1 286 718	1 521 122	18	72	49	59
الدار البيضاء	359 324	525 675	518 720	-1	61	54	53
فاس	236 310	265 815	247 155	-7	53	37	36
طنجة	160 608	246 956	236 147	-4	35	50	46
الرباط	200 729	202 013	204 590	1	55	55	54
ورزازات	230 320	153 979	157 191	2	49	24	22
الصويرة -موغادور	43 477	76 626	110 055	44	35	28	27
مكناس	67 289	82 850	79 352	-4	33	32	31
تطوان	41 867	66 839	51 863	-22	17	26	22
وجدة -السعيدية	15 497	35 639	46 564	31	12	21	21
الجديدة- مزغان	15 456	68 762	93 446	36	28	31	42
المجموع	4 640 416	5 435 588	5 707 227	5	55	41	43



تطور عدد الوافدين من السياح حسب بلد الإقامة: +18% خلال شهر أبريل 2011

بلد الإقامة	عدد الوافدين من السياح بمراكز الحدود (بالآلاف)			الحصة (%)	الحصة (%)		
	أبريل-01	أبريل-10	أبريل-11		أبريل-01	أبريل-10	أبريل-11
فرنسا	139	264	304	15	40	39	
إسبانيا	50	132	152	15	20	19	
ألمانيا	27	30	42	37	5	5	
المملكة المتحدة	18	34	47	38	5	6	
إيطاليا	18	27	28	3	4	4	
بلجيكا	15	36	46	30	5	6	
هولندا	12	30	36	19	5	5	
الولايات المتحدة الأمريكية	16	13	16	22	2	2	
الآخرون	55	98	113	15	15	14	
المجموع	350	665	784	18	100	100	
ضمنه المغاربة القاطنون بالخارج	92	233	283	22	35	36	
ضمنه السياح الاجانب غير المقيمين	258	432	501	16	65	64	

تطور عدد الوافدين من السياح حسب بلد الإقامة: +10% خلال فترة يناير- أبريل 2011

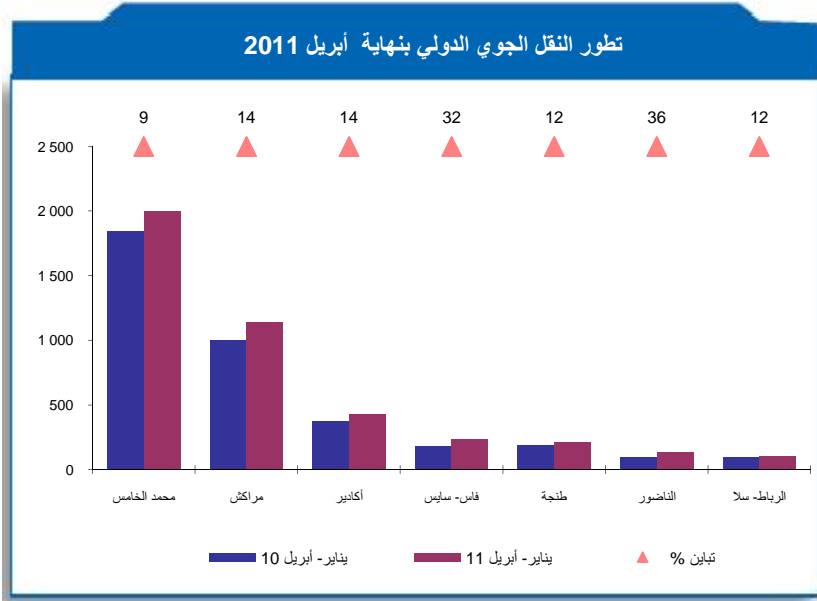
بلد الإقامة	عدد الوافدين من السياح بمراكز الحدود (بالآلاف)			الحصة (%)	الحصة (%)		
	يناير-01	يناير-10	يناير-11		يناير-01	يناير-10	يناير-11
فرنسا	428	892	962	8	37	37	
إسبانيا	179	509	516	1	21	20	
ألمانيا	99	120	145	21	5	6	
المملكة المتحدة	62	128	149	16	5	6	
إيطاليا	59	96	110	14	4	4	
بلجيكا	52	122	147	20	5	6	
هولندا	44	115	129	13	5	5	
الولايات المتحدة الأمريكية	47	48	54	11	2	2	
الآخرون	211	355	404	14	15	15	
المجموع	1 180	2 387	2 617	10	100	100	
ضمنه المغاربة القاطنون بالخارج	353	899	979	9	38	37	
ضمنه السياح الاجانب غير المقيمين	827	1 488	1 638	10	62	63	

المصدر: المديرية العامة للأمن الوطني



تطور النقل الجوي الدولي حسب المطارات

ارتفاع عدد المسافرين الدوليين ب(+13%) خلال الأربعة أشهر الأولى من سنة 2011 مقارنة مع نفس الفترة من السنة الماضية



خلال الأربعة أشهر الأولى من سنة 2011، سجل عدد المسافرين الدوليين الذين عبروا المطارات الدولية للمملكة 3,9 مليون شخص مقارنة مع نفس الفترة من السنة الماضية، أي ارتفاع نسبته +13%. تقريبا 46% من المسافرين عبروا مطار محمد الخامس. وسجل مطارا القطبيين السياحيين الرئيسيين للمملكة حصص متفاوتة: مراكش- المنارة 26%، وأكادير-المسيرة 10%.

وسجلت المطارات الثلاث نسب جد إيجابية: مطار محمد الخامس (+9%)، ومطار مراكش- المنارة (+14%). ومطار أكادير- المسيرة (+14%).

عدد المسافرين الدوليين (بالآلاف)						المطارات	
الحصة (%)	تباين (%)	يناير - أبريل 11	يناير - أبريل 10	تباين (%)	أبريل - 11	أبريل - 10	
46	9	2 003	1 843	8	542	501	محمد الخامس
26	14	1 140	1 004	17	337	287	مراكش
10	14	426	373	14	117	103	أكادير
5	32	239	180	37	68	49	فاس-سائيس
5	12	211	188	26	65	52	طنجة
3	36	135	99	55	42	27	الناضور
2	12	106	95	25	29	23	الرباط-سلا
2	31	106	81	40	32	23	وجدة
0,2	-8	10	11	-20	4	5	ورزازات
100	13	4 400	3 896	16	1 244	1 076	المجموع

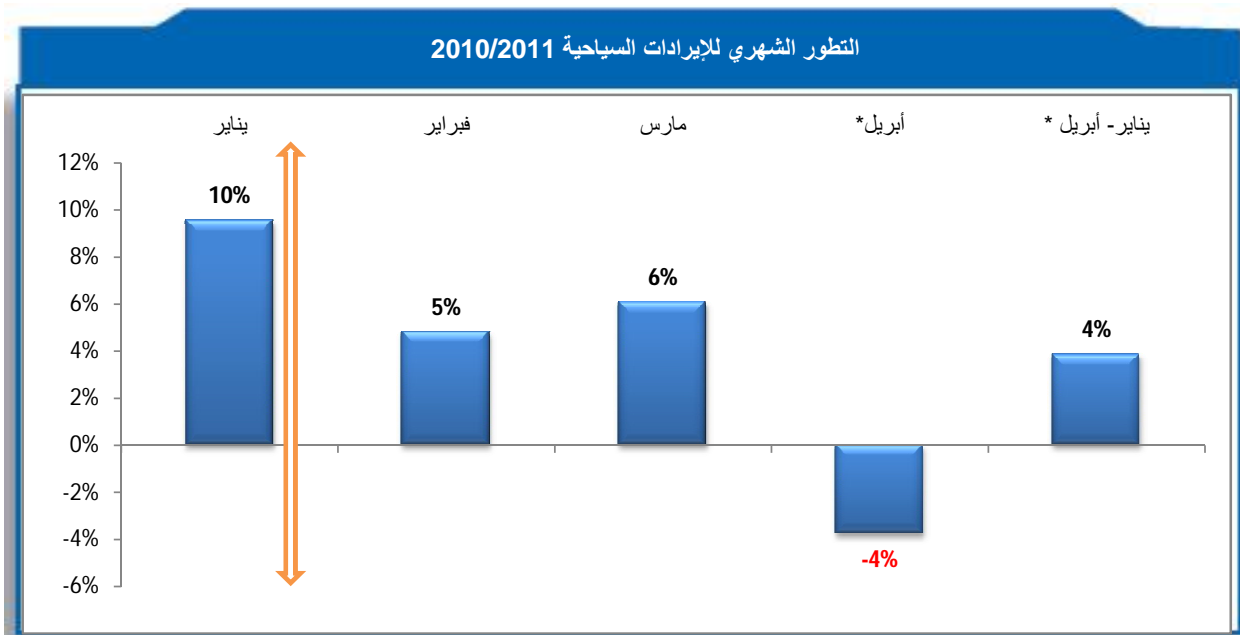
المصدر: المديرية العامة للأمن الوطني



تطور الإيرادات السياحية

الإيرادات السياحية بالعملة الصعبة خلال الأربعة أشهر الأولى من سنة 2011 : +4% مقارنة مع نفس الفترة من السنة الماضية

خلال الأربعة أشهر الأولى من هذه السنة بلغ عدد الإيرادات السياحية أكثر من 15 مليار درهم، أي ارتفاع نسبته +4% مقارنة مع نفس الفترة من سنة 2010.



الإيرادات السياحية (بملايين الدراهم)					
يناير	فبراير	مارس	أبريل*	يناير-أبريل*	
3 560	3 079	3 751	4 126	14 516	2010
3 900	3 227	3 979	3 971	15 078	2011
10	5	6	-4	4	تباين 11/10 (%)
340	148	228	-155	562	الفرق (بملايين الدراهم)

المصدر: مكتب الصرف
أرقام مؤقتة *