



STATISTIQUES SUR LE TOURISME AU MAROC POUR LE MOIS DE JUIN 2011

Source d'information

- 1 - Les données sur les arrivées aux postes frontières sont communiquées par la Direction Générale de la Sureté Nationale.
- 2- Les données sur la fréquentation des Etablissements d'Hébergement Touristique Classés (EHTC) sont communiquées par les professionnels.
- 3- Les données sur les recettes voyages sont communiquées par l'Office des Changes

www.tourisme.gov.ma
www.observatoiredu tourisme.ma

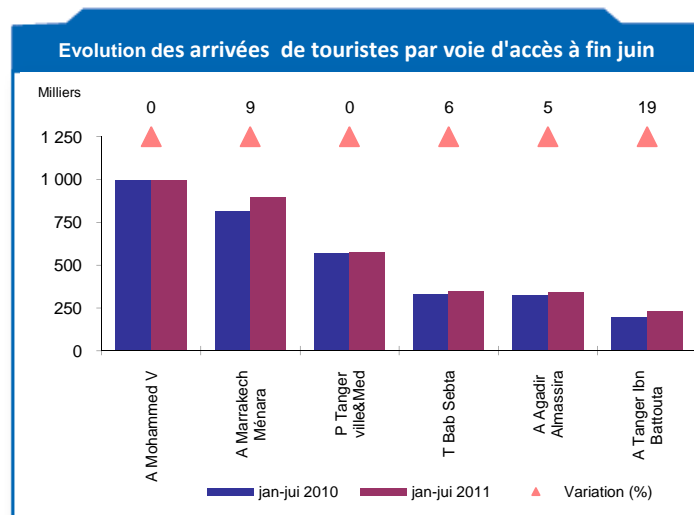
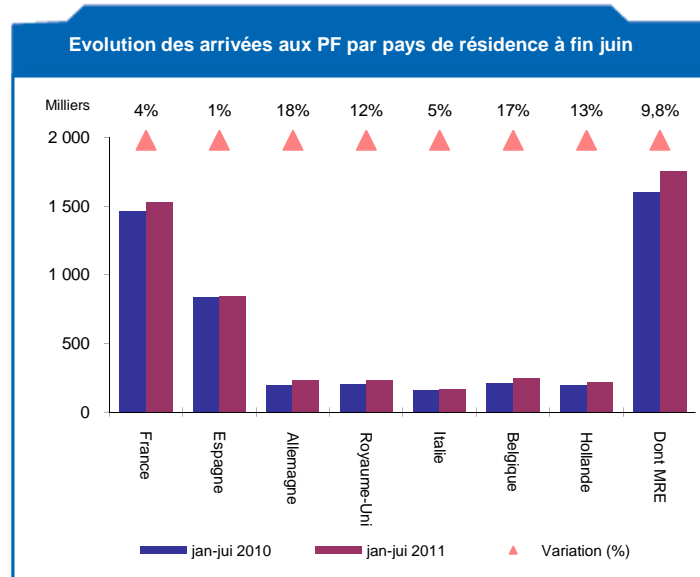


Evolution des arrivées des touristes aux postes frontières : +6,3% à fin juin 2011

Selon les données communiquées par la Direction Générale de la Sureté Nationale, le volume des arrivées aux postes frontières a atteint 4,2 millions touristes au premier semestre 2011, enregistrant ainsi une évolution de +6,3% par rapport à la même période de l'année précédente (+4,0% pour les TES et +9,8% pour les MRE).

Cette tendance positive a concerné tous nos principaux marchés : +4% pour la France, +18% pour l'Allemagne, +12% pour le Royaume Uni, +5% pour l'Italie et +17% pour la Belgique.

Durant cette période, le nombre des arrivées aux postes frontières aériens a enregistré une évolution significative de +8,9% (+9,4% pour l'aéroport Marrakech Ménara, +5,1% pour l'aéroport Agadir Massira, +19,3% pour Tanger Ibn Battouta et +24,9% pour Fès Saïss). La voie maritime a enregistré également une hausse de +1,2% alors que les postes frontières terrestres ont affiché une légère baisse de -0,7%.





Evolution des nuitées enregistrées dans les EHTC : -2,0% à fin juin 2011

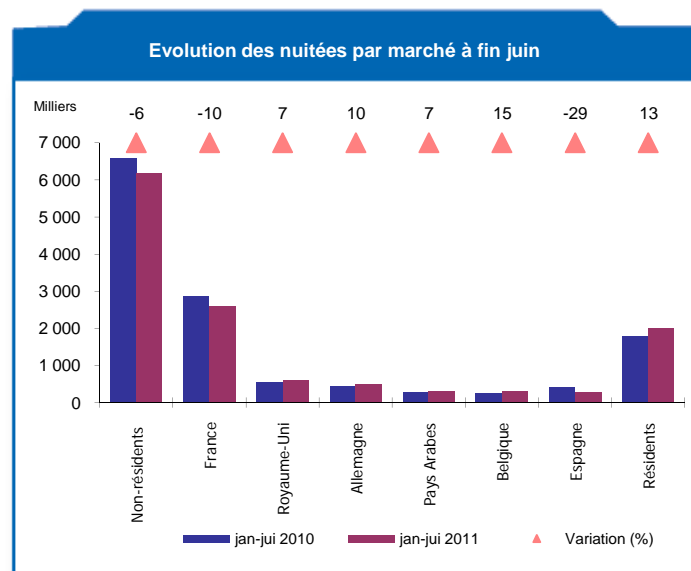
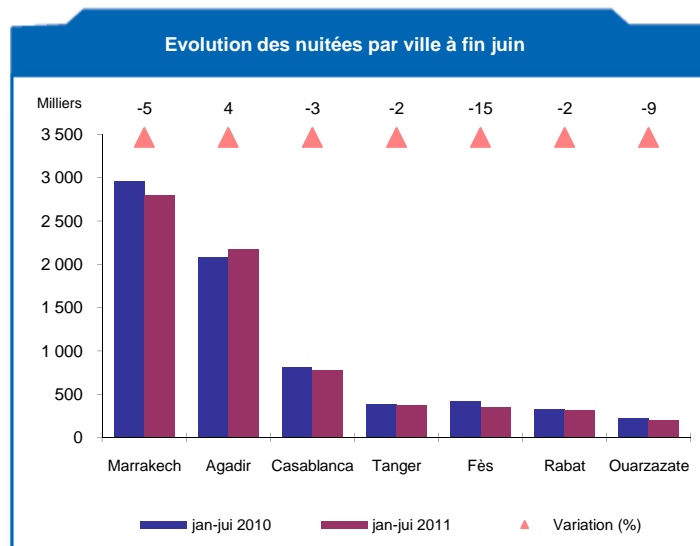
Selon les données communiquées par les professionnels de l'hébergement touristique, les nuitées totales enregistrées dans les établissements d'hébergement touristique classés, au premier semestre 2011, ont baissé de -2,0% par rapport à 2010 (+13,2% pour les résidents et -6,1% pour les non résidents).

A l'exception de la ville d'Agadir qui a enregistré une progression en termes de nuitées (+4%), la majorité des principales destinations du Royaume ont vu leurs nuitées reculer au cours du 1^{er} semestre 2011. Ainsi, les villes de Marrakech, Casablanca, Tanger, Fès, Rabat et Ouarzazate ont réalisé des baisses de -5%, -3%, -2%, -15%, -2% et -9% respectivement.

Par marché émetteur, la baisse des nuitées du tourisme récepteur est principalement attribuée aux marchés : Français (-10%) et Espagnol (-30%). Par ailleurs, les marchés britannique, allemand, belge et arabe ont enregistré des hausses notables de +7%, +10%, +15% et +7% respectivement.

Quant au marché des résidents, qui représente presque le quart des nuitées totales, il a enregistré une croissance de +13,2% à fin juin 2011 comparativement avec la même période de l'année précédente.

Depuis le début de 2011, le taux d'occupation moyen des chambres a baissé de deux points par rapport à la même période de l'année 2010 pour s'établir à 41%.





Evolution des nuitées réalisées dans les EHTC : -13,6% en juin 2011

Marché	Nuitées dans les établissements d'hébergement classés				Part (%)		
	Jui-01	Jui-10	Jui-11	Variation (%)	Jui-01	Jui-10	Jui-11
Non-résident	850 307	1 156 220	930 146	-19,6	82	78	73
France	419 342	488 735	367 953	-24,7	40	33	29
Royaume-Uni	36 629	110 126	106 350	-3,4	4	7	8
Pays Arabes	36 461	57 004	60 567	6,3	3	4	5
Allemagne	114 817	58 859	56 706	-3,7	11	4	4
Espagne	35 509	72 661	51 941	-28,5	3	5	4
Belgique	37 532	41 321	40 724	-1,4	4	3	3
Italie	56 032	54 247	31 059	-42,7	5	4	2
Pologne	-	22 945	24 714	7,7	-	2	2
Résidents	192 147	327 664	352 184	7,5	18	22	27
Total	1 042 454	1 483 884	1 282 330	-13,6	100	100	100

Source : Professionnels de l'hébergement touristique classé

Evolution des nuitées réalisées dans les EHTC : -2,0% à fin juin 2011

Marché	Nuitées dans les établissements d'hébergement classés				Part (%)		
	jan-jui 2001	jan-jui 2010	jan-jui 2011	Variation (%)	jan-jui 2001	jan-jui 2010	jan-jui 2011
Non-résidents	5 818 850	6 578 241	6 180 010	-6,1	85	79	75
France	2 486 761	2 884 481	2 595 825	-10,0	36	34	32
Royaume-Uni	369 698	553 680	594 130	7,3	5	7	7
Allemagne	912 278	464 223	510 275	9,9	13	6	6
Pays Arabes	173 697	296 603	317 545	7,1	3	4	4
Belgique	215 463	268 216	308 111	14,9	3	3	4
Espagne	241 402	416 646	293 764	-29,5	4	5	4
Italie	356 952	304 353	259 166	-14,8	5	4	3
Hollande	63 700	163 763	147 672	-9,8	1	2	2
Résidents	1 003 159	1 783 386	2 018 080	13,2	15	21	25
Total	6 822 009	8 361 627	8 198 090	-2,0	100	100	100

Source : Professionnels de l'hébergement touristique classé



Taux d'occupation enregistré dans les EHTC : 39% en juin 2011

Ville	Nuitées dans les établissements d'hébergement classés				Taux d'occupation (%)		
	Jui-01	Jui-10	Jui-11	Variation (%)	Jui-01	Jui-10	Jui-11
Marrakech	296 616	473 030	379 648	-19,7	64	57	45
Agadir	290 963	426 004	342 946	-19,5	57	64	53
Casablanca	89 523	138 108	127 712	-7,5	58	56	50
Tanger	51 169	73 374	72 219	-1,6	39	55	55
Rabat	46 097	57 312	51 352	-10,4	52	66	56
Fès	53 550	67 551	48 309	-28,5	52	40	28
Tétouan	55 421	24 778	26 353	6,4	43	24	30
Essaouira-Mogador	12 240	23 937	30 672	28,1	38	35	29
Meknès	13 298	19 766	16 670	-15,7	28	31	27
Ouarzazate	36 237	23 214	16 081	-30,7	33	17	10
Oujda-Essaidia	4 573	48 119	66 611	38,4	12	38	42
EL jadida-Mazagan	4 416	23 219	23 124	-0,4	32	44	40
Total	1 042 454	1 483 884	1 282 330	-13,6	47	47	39

Source : Professionnels de l'hébergement touristique classé

Taux d'occupation enregistré dans les EHTC : 41% à fin juin 2011

Ville	Nuitées dans les établissements d'hébergement classés				Taux d'occupation (%)		
	jan-jui 2001	jan-jui 2010	jan-jui 2011	Variation (%)	jan-jui 2001	jan-jui 2010	jan-jui 2011
Marrakech	2 010 861	2 958 445	2 797 977	-5,4	73	51	49
Agadir	2 153 717	2 081 245	2 172 357	4,4	67	52	56
Casablanca	541 187	808 789	782 681	-3,2	60	55	52
Tanger	253 650	390 520	381 088	-2,4	36	51	48
Fès	357 514	418 864	354 799	-15,3	54	39	34
Rabat	300 549	324 686	317 065	-2,3	55	59	56
Ouarzazate	337 232	224 861	205 454	-8,6	48	24	19
Essaouira-Mogador	68 668	127 126	167 640	31,9	36	31	27
Meknès	97 813	127 577	114 591	-10,2	33	33	30
Tétouan	123 037	106 819	93 817	-12,2	24	25	25
Oujda-Essaidia	24 738	112 766	138 029	22,4	12	27	27
EL jadida-Mazagan	23 712	119 292	138 523	16,1	28	35	41
Total	6 822 009	8 361 627	8 198 090	-2,0	53	43	41

Source : Professionnels de l'hébergement touristique classé



Evolution des arrivées aux postes frontières : +5,5% en juin 2011

Pays de résidence	Arrivés de touristes aux frontières (en milliers)				Part (%)		
	Jui-01	Jui-10	Jui-11	Variation (%)	Jui-01	Jui-10	Jui-11
France	115	313	334	6,5	38	35	35
Espagne	49	199	197	-0,9	16	22	21
Allemagne	20	46	54	18,7	7	5	6
Royaume-Uni	14	43	46	7,0	5	5	5
Italie	14	37	35	-4,8	4	4	4
Belgique	15	54	62	15,6	5	6	7
Hollande	13	47	58	22,5	4	5	6
Etats Unis	12	22	21	-2,1	4	2	2
Autres	51	132	134	1,3	17	15	14
Total	302	892	941	5,5	100	100	100
Dont MRE	107	461	517	12,0	35	52	55
TES	195	431	424	-1,6	65	48	45

Source : DGSN

Evolution des arrivées aux postes frontières : +6,3% à fin juin 2011

Pays de résidence	Arrivés de touristes aux frontières (en milliers)				Part (%)		
	jan-juin 2001	jan-juin 2010	jan-juin 2011	Variation (%)	jan-juin 2001	jan-juin 2010	jan-juin 2011
France	653	1 467	1 532	4,4	37	37	36
Espagne	262	838	846	0,9	15	21	20
Allemagne	140	197	232	18,0	8	5	6
Royaume-Uni	89	206	232	12,2	5	5	6
Italie	88	161	169	5,1	5	4	4
Belgique	76	209	244	17,2	4	5	6
Hollande	65	195	220	12,6	4	5	5
Etats Unis	71	87	90	3,9	4	2	2
Autres	304	592	637	7,8	17	15	15
Total	1 747	3 952	4 202	6,3	100	100	100
Dont MRE	519	1 601	1 758	9,8	30	41	42
TES	1 228	2 351	2 444	4,0	70	59	58

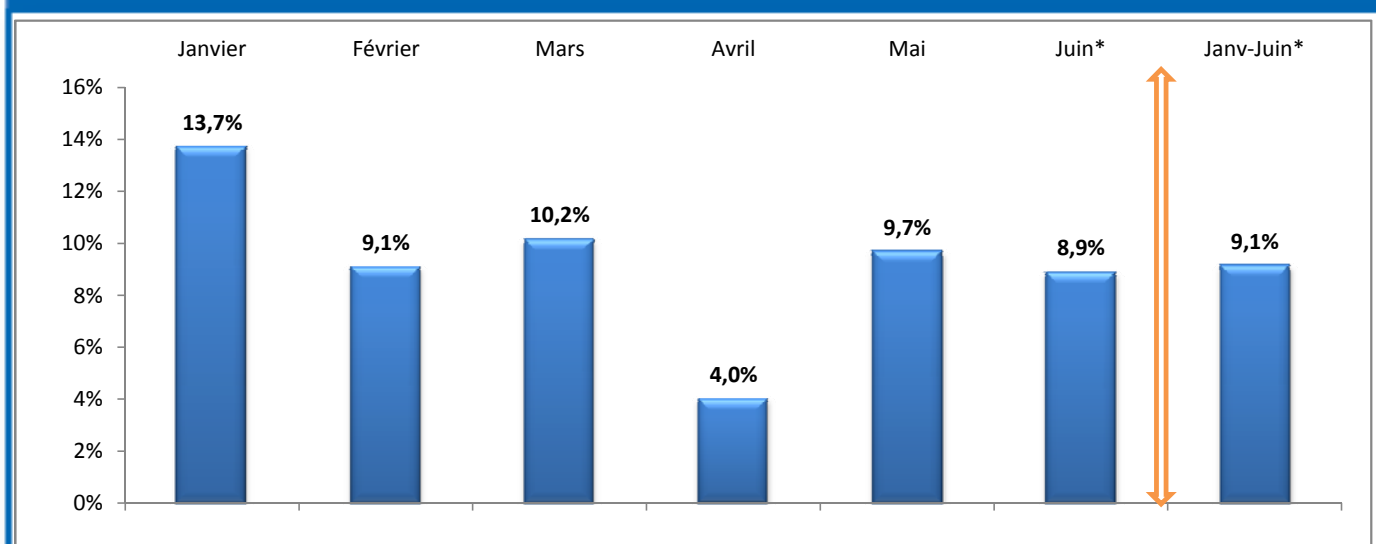
Source : DGSN



Evolution des recttes voyages : +9,1% à fin juin

Au titre du premier semestre l'année 2011, l'activité touristique des non-résidents au Maroc a généré 24,7 milliards de dirhams, soit une hausse de +9,1% par rapport à la même période de l'année dernière.

Evolution mensuelle de la variation des recettes voyages 2011/2010



Source : Office des Changes

	Recettes voyages (en millions de DH)						
	Janvier	Février	Mars	Avril	Mai	Juin*	Janv-Juin*
2010	3 560	3 079	3 751	4 126	3 989	4 132	22 637
2011	4 049	3 359	4 132	4 291	4 375	4 499	24 705
Variation 11/10 (%)	13,7	9,1	10,2	4,0	9,7	8,9	9,1
Ecart (en millions de DH)	489	280	381	166	386	367	2 068

Source : Office des Changes

* chiffres très provisoires